

Panorama de la educación en México

A mediados de marzo el Gobierno Federal presentó el “Nuevo Modelo Educativo para la Educación Obligatoria” en el marco de la Reforma Educativa. Este modelo está orientado a transformar la educación en torno a cinco puntos 1) la Escuela al Centro – es decir, mayor autonomía de gestión - ;2) el planteamiento curricular; 3) formación y desarrollo profesional docente; 4) inclusión y equidad; y 5) la gobernanza del sistema educativo¹.

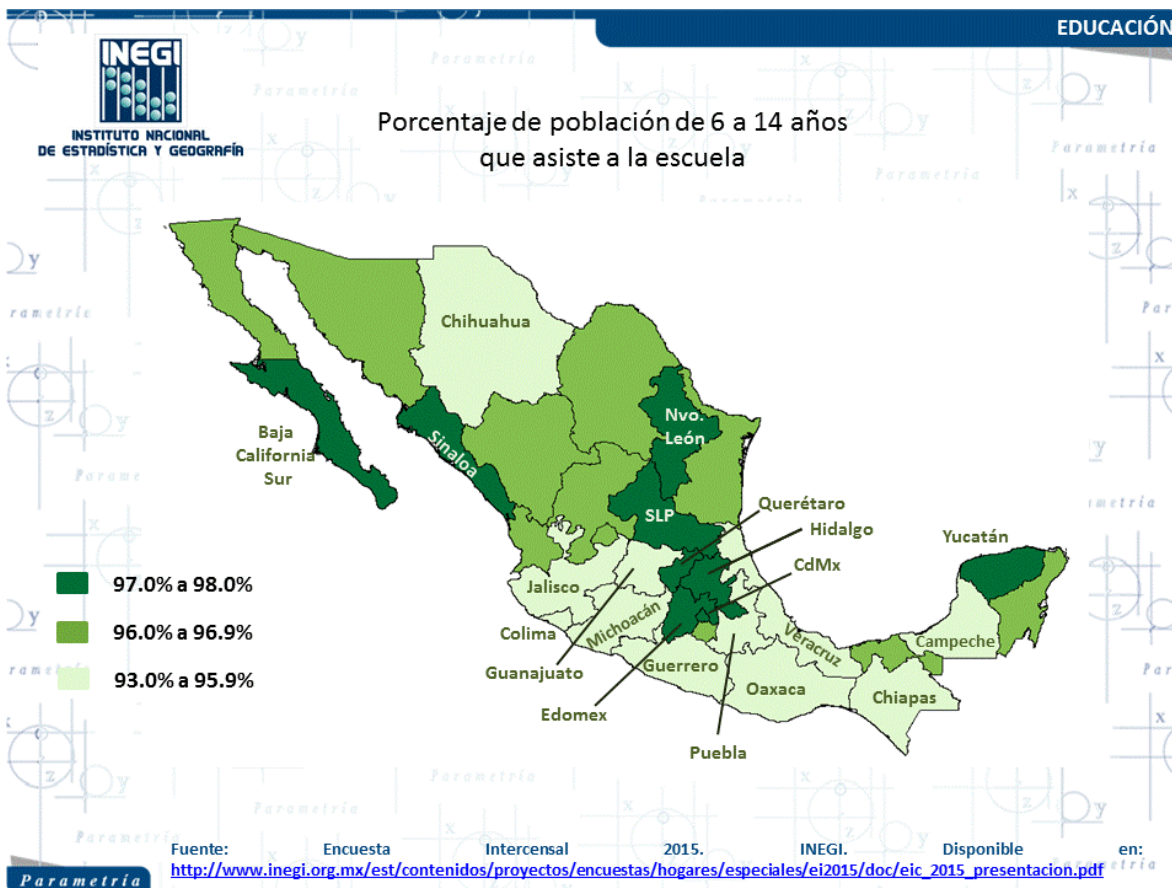
La última Encuesta Intercensal de 2015, levantada por el Instituto Nacional de Estadística y Geografía (INEGI)², presenta un panorama acerca del contexto educativo en México, a fin de conocer más sobre las condiciones del país ante esta nueva reforma.

El porcentaje de población de 6 a 14 años que asisten a la escuela ha aumentado. De 2010 a 2015 la cifra ascendió de 94.7% a 96.2%. Sin embargo, los números entre las entidades del país no son homogéneos. Los estados que presentan las cifras más bajas de niños y niñas en las escuelas – entre 93% y 95.9% - son Chihuahua, Jalisco, Colima, Michoacán, Guanajuato, Guerrero, Puebla, Veracruz, Oaxaca, Chiapas y Campeche. La encuesta arroja que los municipios con la menor cantidad de población en escuelas son Riva Palacio (Chihuahua), San Simón Zahuatlán (Oaxaca) y Batopilas (Chihuahua).

Los estados que presentan una población de niños entre 6 y 14 años mayor al 97% en las escuelas son Baja California Sur, Sinaloa, Nuevo León, San Luis Potosí, Querétaro, Hidalgo, Estado de México, Ciudad de México y Yucatán. Como se observa en el mapa las regiones centro norte y centro sur son las que concentran más niños y niñas en el aula, a diferencia de los estados ubicados en el occidente y suroeste del país.

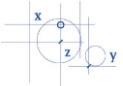
¹ Nuevo Modelo Educativo 2016. Secretaría de Educación Pública (SEP). Disponible en <https://www.gob.mx/modeloeducativo2016/articulos/introduccion-46873>

² Encuesta Intercensal 2015. INEGI. Disponible en http://www.inegi.org.mx/est/contenidos/proyectos/encuestas/hogares/especiales/ei2015/doc/eic_2015_pr esentacion.pdf

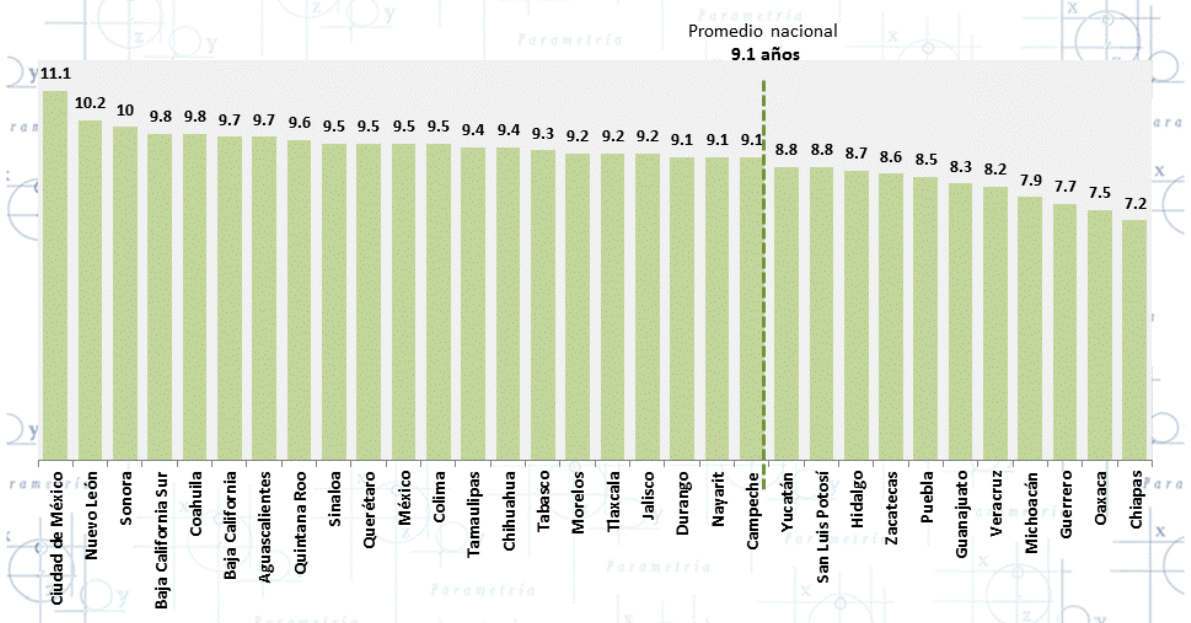


El promedio de años de escolaridad entre la población de 15 años y más han aumentado con el tiempo. Para el año 2015 el promedio de escolaridad fue de 9.1 años, 0.5 puntos más que en 2010 (8.6 años), 9.1 años de escolaridad equivalen a secundaria concluida.

A su vez este índice también presenta diferencias entre los estados de la República. La Ciudad de México lidera con la mayor cantidad de años de escolaridad en el país (11.1), en segundo lugar está Nuevo León (10.2) y Sonora (10). Con una diferencia de 3.9 años de escolaridad respecto a la Ciudad de México están Chiapas que ocupa el último lugar (7.2), seguido de Oaxaca (7.5) y Guerrero (7.7). Estos estados coinciden con lo presentado en el mapa anterior como las zonas con menos cantidad de niños, entre 6 y 14 años, que asisten a la escuela.



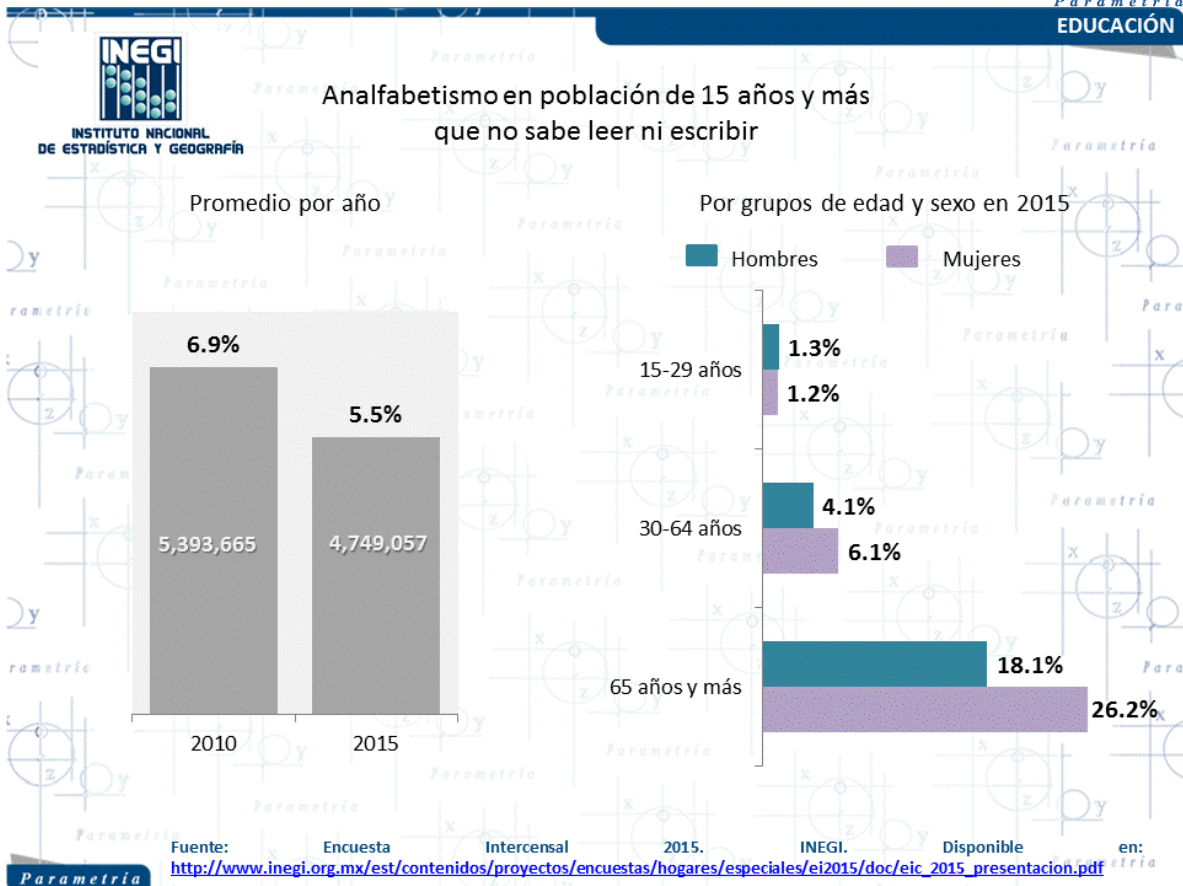
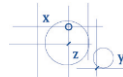
En promedio, ¿cuántos años ha estudiado la población de 15 años y más?



Fuente: Encuesta Intercensal 2015. INEGI. Disponible en: http://www.inegi.org.mx/est/contenidos/proyectos/encuestas/hogares/especiales/ei2015/doc/eic_2015_presentacion.pdf

El porcentaje de población con analfabetismo, mayor de 15 años, disminuyó 1.4 puntos de 2014 (6.9%) a 2015 (5.5%), esto equivale a 644,608 personas. El análisis demográfico del analfabetismo en México muestra diferencias con respecto a la edad y género. La población de 65 años y más es el grupo etario que presenta las cifras más altas de analfabetismo, además de la mayor brecha de género: 8.1 puntos entre hombres (18.1%) y mujeres (26.2%).

El grupo etario de 15 años y más es el único donde los hombres que no saben leer ni escribir superan a las mujeres. Además, este rango de edad presenta las cifras más bajas de analfabetismo en relación a los otros grupos. En síntesis, las mujeres mayores de 65 años son el grupo con el nivel más alto de analfabetismo.



No sólo el acceso a la educación y los años de escolaridad son un reto sobre todo en algunas entidades del país, además un tema recurrente es la calidad de la educación que se imparte en México, al respecto, la Organización para la Cooperación y el Desarrollo Económicos (OCDE), de la cual México es miembro desde 1994, tiene el Programa para la Evaluación Internacional de Alumnos (PISA, por sus siglas en inglés). Este programa tiene por objetivo evaluar qué tanto los alumnos cercanos al final de su educación obligatoria han adquirido los conocimientos y habilidades necesarios para su participación en la sociedad.

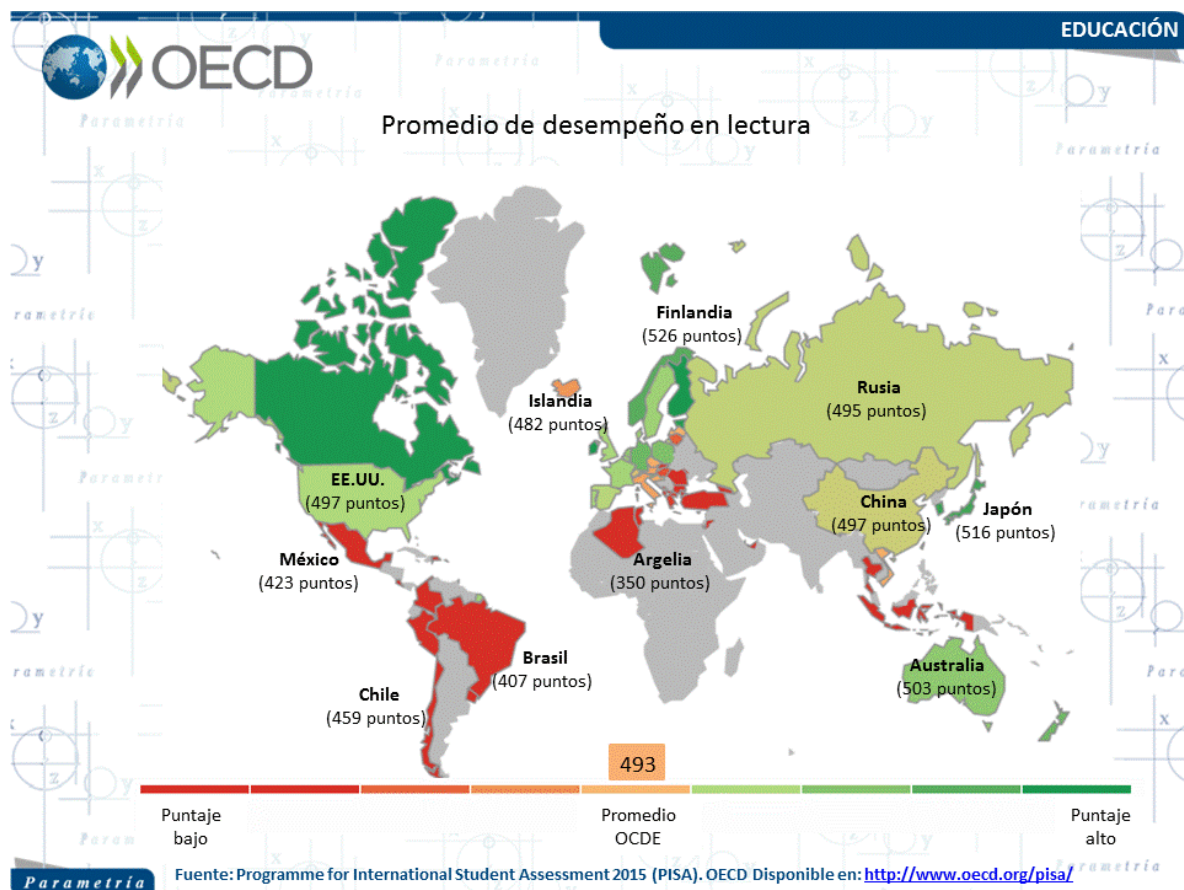
La prueba PISA es aplicada cada tres años y examinan el rendimiento de alumnos de 15 años de edad en áreas como ciencias y lectura. En la última prueba PISA de lectura del año 2015 los estudiantes mexicanos obtuvieron en promedio 423



Parametría

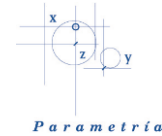
puntos³. Este rendimiento estuvo por debajo del promedio de los países de la OCDE (493).

Los resultados de PISA en lectura muestran que México se sitúa sobre países como Brasil (407) y Argelia (357). Aunque está muy por debajo de las naciones que lideran esta evaluación, como Finlandia (526) y Japón (503). Por otra parte, según datos de la OCDE, en México las niñas superan a los niños en lectura por 16 puntos en promedio, esto está por debajo del promedio OCDE que es de 27 puntos.



Las cifras presentadas muestran cómo se encuentra el contexto educativo nacional en el marco de esta nueva reforma. Los datos arrojan que a pesar de haber avances en la disminución del analfabetismo y el aumento de la escolaridad, aún existen diferencias entre los estados del país. Chiapas, Oaxaca y Guerrero son las entidades con menos avance en educación.

³ Programme for International Student Assessment 2015 (PISA). OECD Disponible en: <http://www.oecd.org/pisa/>



De manera adicional, la educación no es homogénea entre hombres y mujeres, y a nivel internacional el país está bajo el promedio de los países miembros de la OCDE. Todos estos son desafíos a superar para la implementación de la nueva reforma educativa en México.

Fuentes:

Nota Metodológica. INEGI. La Encuesta Intercensal está dirigida a las personas jefe o jefa de hogar, de 18 años cumplidos o más que residen permanentemente en viviendas particulares ubicadas en el territorio nacional a la fecha del levantamiento. El levantamiento de información se realizó del 2 al 27 de marzo de 2015 en 5, 854,392 viviendas, distribuidas en todo el país. Los resultados obtenidos son representativos a nivel nacional y están desagregados por entidad federativa y para 2,457 municipios seleccionados. Diseño Muestral disponible en: <https://goo.gl/YJSwVY>

SECRETARÍA DE LA EDUCACIÓN PÚBLICA (SEP). Nuevo Modelo Educativo 2016. [Última consulta: 23 de marzo de 2017] Disponible en <https://www.gob.mx/modeloeducativo2016/articulos/introduccion-46873>

INEGI. Encuesta Intercensal 2015. [Última consulta: 23 de marzo de 2017] Disponible en: http://www.inegi.org.mx/est/contenidos/proyectos/encuestas/hogares/especiales/ei2015/doc/eic_2015_presentacion.pdf

OECD. Programme for International Student Assessment 2015 (PISA). [Última consulta: 23 de marzo de 2017] Disponible en <http://www.oecd.org/pisa/>