

Aumenta sensación de inseguridad ante la delincuencia

Siete de cada diez mexicanos considera que la ciudad donde vive es insegura. Este es uno de los principales datos que arroja la última Encuesta Nacional de Seguridad Pública Urbana (ENSU), realizada por el Instituto Nacional de Estadística y Geografía (INEGI)¹.

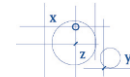
La última encuesta sobre el tema, realizada en diciembre de 2016, presenta información sobre algunos aspectos de la seguridad pública en México, tales como sensación de inseguridad por temor a un delito, cambios de rutinas o hábitos por temor a ser víctima del delito o sensación de inseguridad en lugares físicos específicos, entre otros.

Parametría presenta las cifras más relevantes de este estudio que se realiza trimestralmente en el país. La encuesta, se llevó a cabo en las principales ciudades de cada estado de la República y muestra que a nivel nacional siete de cada diez personas (74.1%) considera que la ciudad donde reside es insegura. Esta cifra aumentó 2.2 puntos con respecto al trimestre anterior (71.9%).

Los lugares con los cifras más altas de sensación de inseguridad son Villahermosa, Tabasco (97.5%); la zona Oriente de la Ciudad de México² (95%); Ecatepec, Estado de México (94.9%); Fresnillo, Zacatecas (90.7%); y Coatzacoalcos, Veracruz (90.1%). Se observa que dos de las zonas con mayor percepción de inseguridad se encuentra en la zona central del país (Oriente, CDMX y Ecatepec, Méx), y otras dos ciudades están ubicadas cerca de la zona del Golfo (Coatzacoalcos, Veracruz y Villahermosa, Tabasco).

¹ Encuesta Nacional de Seguridad Pública Urbana (ENSU). INEGI. Disponible en http://www.inegi.org.mx/saladeprensa/boletines/2017/ensu/ensu2017_01.pdf

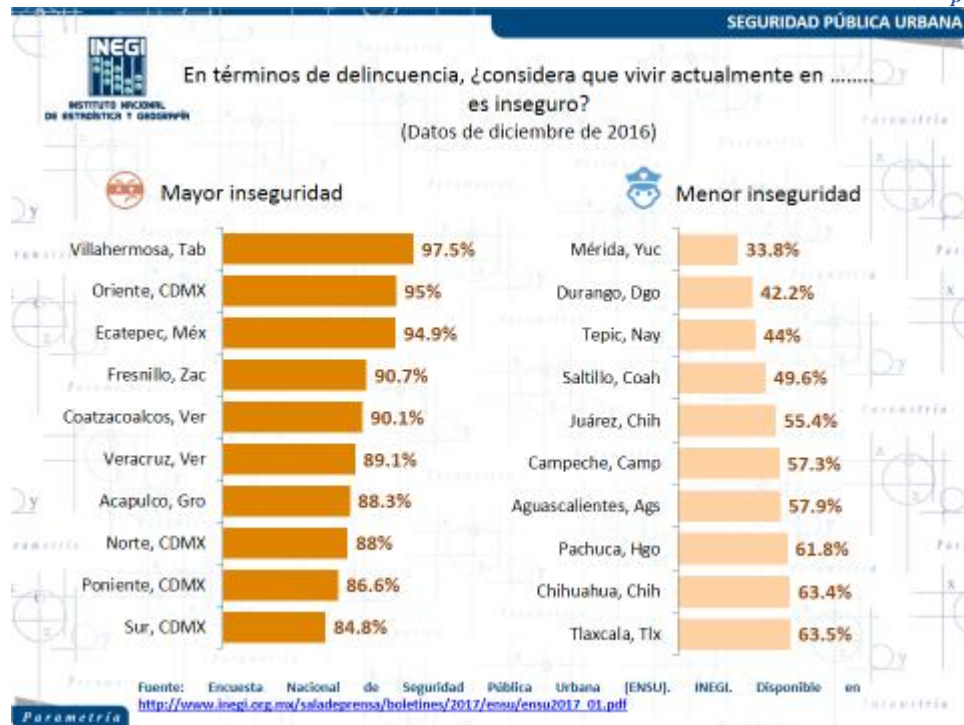
² Esta zona incluye las delegaciones de Iztapalapa, Milpa Alta, Tláhuac y Xochimilco.



El estudio de INEGI se realizó en 51 ciudades de todos los estados de la República. En el caso de la Ciudad de México, ésta se dividió en cuatro zonas: 1) Norte (incluye las delegaciones Gustavo A. Madero, Iztacalco y Venustiano Carranza); 2) Sur (Benito Juárez, Coyoacán, La Magdalena Contreras y Tlalpan); 3) Oriente (Iztapalapa, Milpa Alta, Tláhuac y Xochimilco); y Poniente (Azcapotzalco, Álvaro Obregón, Cuajimalpa de Morelos, Cuauhtémoc y Miguel Hidalgo).

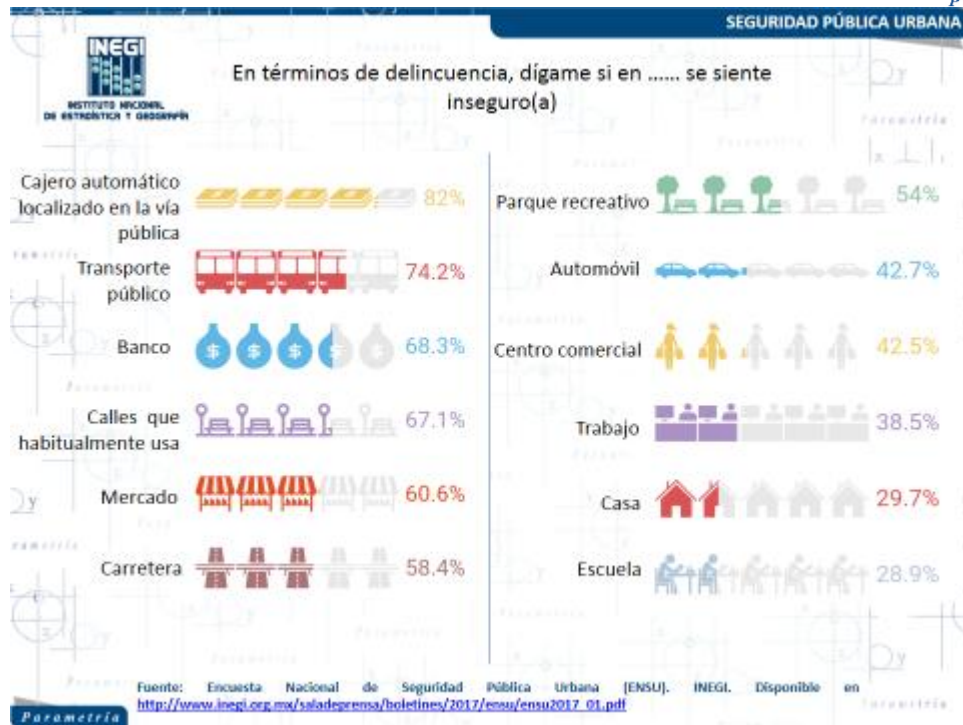
Como se muestra en el siguiente mapa, la ciudad con mayor sensación de inseguridad es Villahermosa, Tabasco. En el grupo de las zonas que se perciben como más inseguras se encuentran además: Veracruz, Veracruz (89.1%), Acapulco, Guerrero (88.3%), la zona norte de la Ciudad de México (88%), zona poniente de la CdMx (86.6%) y zona sur de la CdMx (84.8%).

Cabe destacar que las cuatro áreas de la Ciudad de México se encuentran entre los 10 lugares con mayor percepción de inseguridad, de acuerdo con el estudio. En contraste, las tres ciudades que presentan el menor índice de percepción de inseguridad son Mérida, Yucatán (33.8%), Durango, Durango (42.2%) y Tepic, Nayarit (44%).



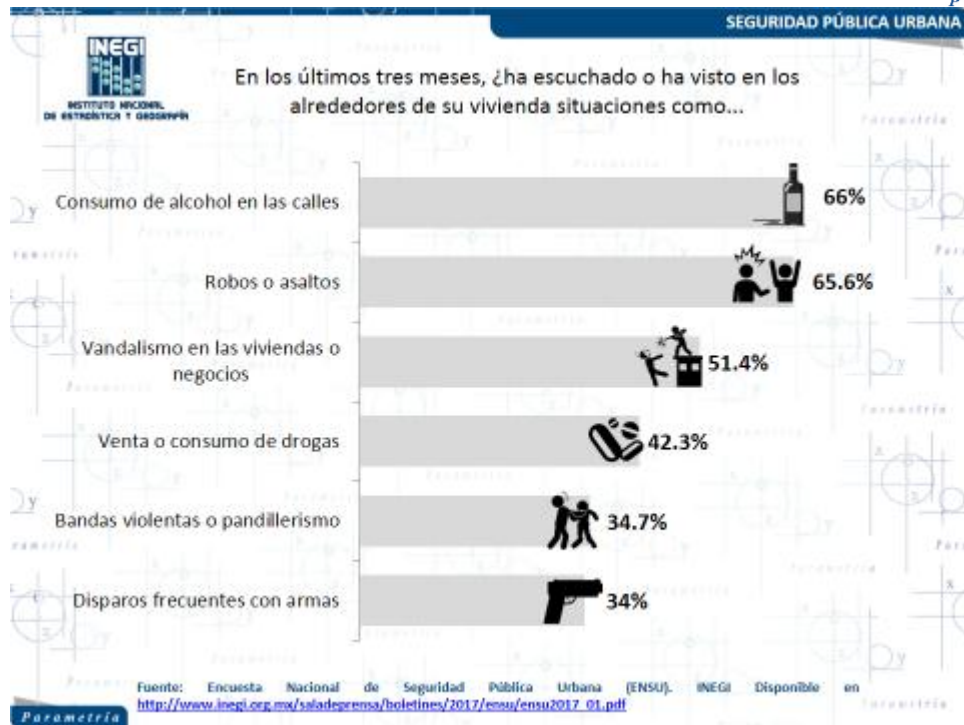
La ENSU también consultó a los entrevistados, a nivel nacional, acerca de cuáles son los lugares públicos donde se sienten más inseguros. En primer lugar se mencionó a los cajeros automáticos ubicados en la vía pública (82%). Siete de cada diez mexicanos dijeron sentirse inseguros en el transporte público (74.2%), el 68.3% mencionó los bancos y un 67.1% percibe las calles que habitualmente usa como espacios inseguros.

Los lugares donde menos inseguridad sienten las personas son la escuela (28.9%), la casa (29.7%) y el trabajo (38.5%). Es interesante observar que la escuela, un espacio público, se percibe como un lugar más seguro que la propia casa, según los entrevistados.



La encuesta busca también registrar la atestiguación de conductas delictivas a nivel nacional. La situación más vista o escuchada en los alrededores -según los entrevistados- es el consumo de alcohol en las calles (66%). Con sólo 0.4 puntos de diferencia la segunda situación delictiva más común son los robos o asaltos (65.6%).

Una de cada dos personas ha escuchado o visto vandalismo en viviendas o negocios (51.4%), le sigue la venta o consumo de drogas (42.3%) y la presencia de bandas violentas o pandillerismo (34.7%). La situación delictiva menos mencionada por los entrevistados son los disparos frecuentes con armas (34%).



Desde el ámbito de las experiencias de los entrevistados, la ENSU registra la existencia de cambios en rutinas o hábitos de las personas. Ante el temor de sufrir algún tipo de delito el 63.4% de los mexicanos afirma que ha cambiado el hábito de llevar dinero u objetos de valor. En segundo lugar se observan cambios en permitir que menores salgan de su vivienda (57.9%).

La mitad de los entrevistados reporta que ha dejado de caminar de noche (52.3%) y tres de cada diez personas ha modificado su hábito de visitar parientes o amigos (35.5%).

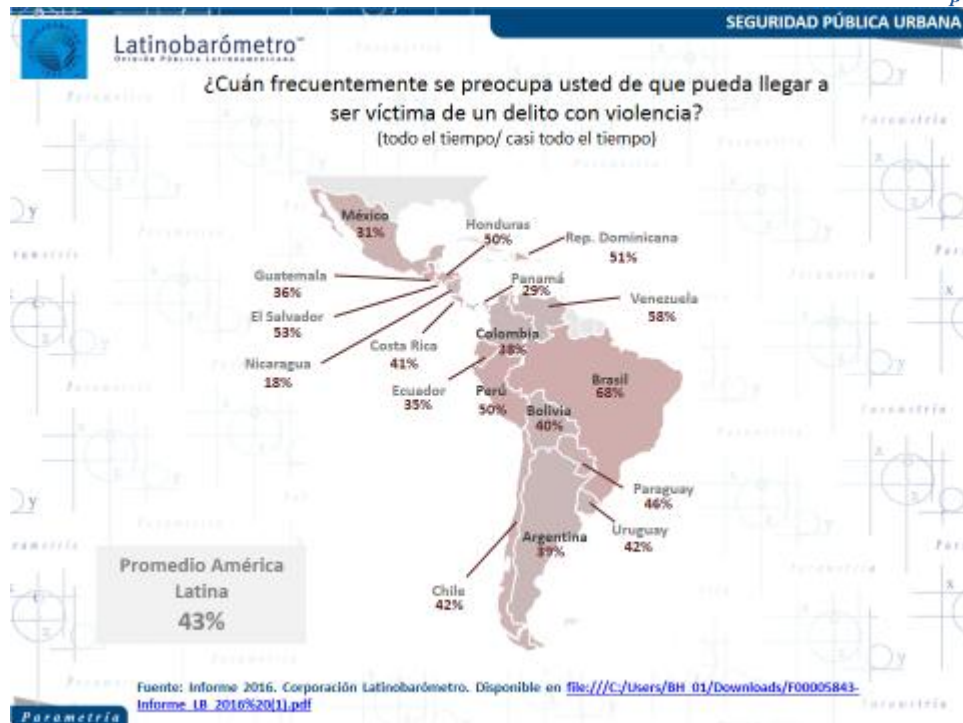


Para tener una visión de la sensación de inseguridad a nivel regional, analizamos algunos datos del último informe de Latinobarómetro³. El reporte muestra que en promedio en América Latina la preocupación de llegar a ser víctima de un delito con violencia es del 43%. Los tres países con las cifras más altas de temor ante la delincuencia son Brasil (68%), Venezuela (58%) y El Salvador (53%).

De acuerdo con el Latinoabarómetro México se encuentra debajo del promedio regional y entre los países con menos personas que dicen temen ser víctimas de algún delito con violencia (31%), luego de Panamá (29%).

A pesar de que a nivel latinoamericano México se ubique entre los países con las cifras más bajas de personas que consideran pueden ser víctimas de algún delito, los datos de la ENSU indican que la mayoría de los mexicanos consideran que vivir actualmente en su ciudad es inseguro.

³ Informe 2016. Corporación Latinobarómetro. Disponible en: [file:///C:/Users/BH_01/Downloads/F00005843-Informe_LB_2016%20\(1\).pdf](file:///C:/Users/BH_01/Downloads/F00005843-Informe_LB_2016%20(1).pdf)



La ENSU tiene como objetivo medir la sensación de inseguridad ante el temor de un delito, el cambio de hábitos que provoque este temor y la percepción de conductas delictivas en el entorno de los mexicanos. Otra observación interesante es que la percepción de inseguridad es más alta en los lugares de la zona centro en el país, especialmente en la Ciudad de México, seguido de ciudades ubicadas cerca de la costa del Golfo (Tabasco y Veracruz).

Estos datos tienen la importancia de reflejar la percepción de los mexicanos y el panorama de inseguridad que se vive en diferentes zonas del país ante la delincuencia. La continuación de las series aporta datos para poder realizar comparaciones en el tiempo, lo que representa una importante herramienta de investigación.

Fuentes:

INEGI. Encuesta Nacional de Seguridad Pública Urbana (ENSU) [Última consulta: 27 de abril de 2017] Disponible en:

http://www.inegi.org.mx/saladeprensa/boletines/2017/ensu/ensu2017_01.pdf



CORPORACIÓN LATINOBARÓMETRO. Informe 2016 [Última consulta: 27 de abril de 2017] Disponible en:

[file:///C:/Users/BH_01/Downloads/F00005843-Informe_LB_2016%20\(1\).pdf](file:///C:/Users/BH_01/Downloads/F00005843-Informe_LB_2016%20(1).pdf)