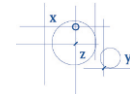


Identities, candidates, campaigns and corruption

In this second delivery of the exercise performed at the exit of the polls on the first of July by Parametría, we report on the topic that voters considered most important in this election, as well as when they decided their vote. The results are compared with previous exercises, which allows us to see the changes over time and with it, the change in the logic of the voter.

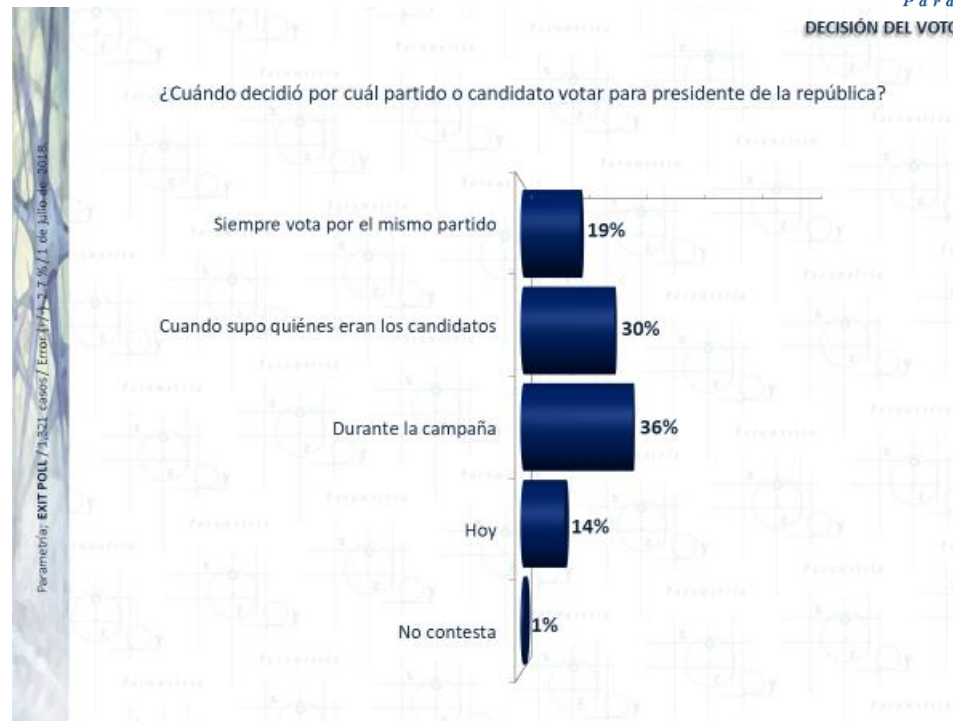
Knowing when voters decide on the party or candidate for whom they will vote allows us to identify how much weight the party identity, the specific weight of the candidates proposed, or the effectiveness of the political campaigns has. This same variable allows us to know the percentage of those who decide to whom to grant the vote on the same day of the election, that is, the percentage of the volatile vote of the last minute.

According to data from the survey conducted at the exit of the polls, a little more than one out of every three voters (36%) decided their vote during the campaign. In fact, another third (30%) decided for whom to vote when they found out who the candidates were. Only one out of every five voters (19%) manifested that they always choose the same party. In other words, party identification moved to third place among the reasons for the electorate to choose its representatives.



Parametría

DECISIÓN DEL VOTO

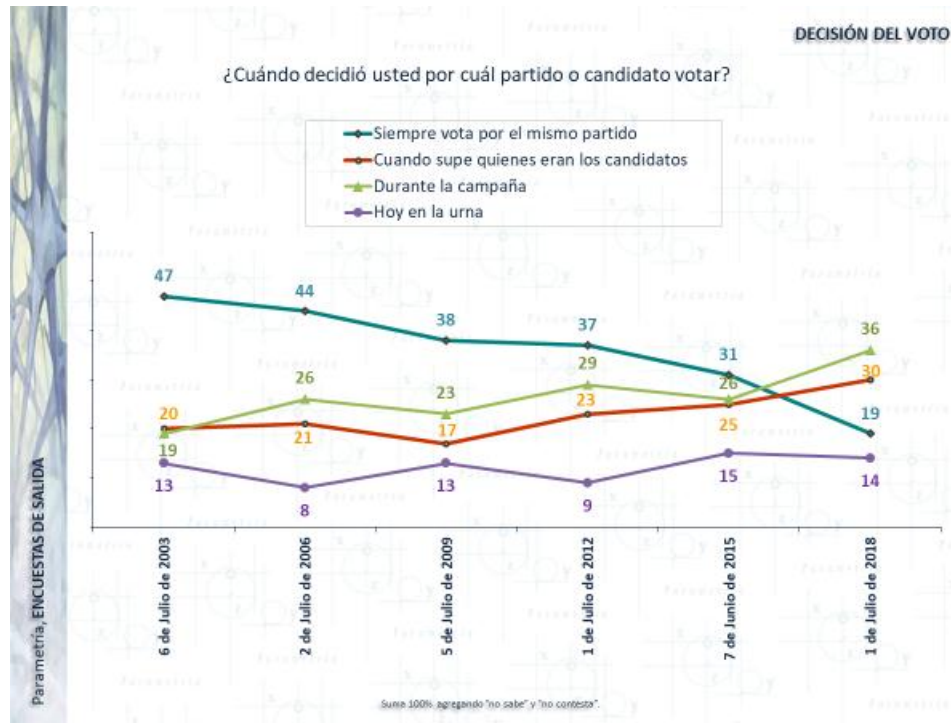


La gráfica con datos históricos permite ver cómo se ha modificado este rubro en nuestro país elección tras elección. Finalmente, podemos ver que únicamente uno de cada diez electores dijo que había decidido su voto el mismo día de la contienda, lo que permite inferir que la mayoría de votantes tienen definido por quién votará mucho antes del día de la jornada.

Parametría ha realizado encuestas de salida desde el año 2003 y gracias a ello podemos ver los cambios en la decisión de voto del electorado mexicano. Hace quince años, casi la mitad de los electores dijeron que siempre votaban por el mismo partido (47%), a partir de entonces vemos cómo elección tras elección ha ido descendiendo ese porcentaje. La pendiente más pronunciada se presentó de la contienda de 2015 a la de 2018, al disminuir 12 puntos quienes así lo manifestaron.

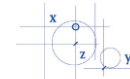
Los electores que deciden su voto durante la campaña cada vez son más y han pasado del 19% en 2003 a 36% en la más reciente elección. La selección de candidatos también ha ido ganando terreno al convertirse en una variable importante para los votantes, transitó de 20% a 30% quienes decidieron por quién votar después de saber que Andrés Manuel López Obrador, José Antonio Meade, Ricardo Anaya y Jaime Rodríguez “El

Bronco” serían los contendientes. También, podemos ver que los votantes volátiles se han mantenido estables en los procesos electorales, al oscilar entre 8% y 14% quienes deciden su voto el mismo día de la jornada electoral.



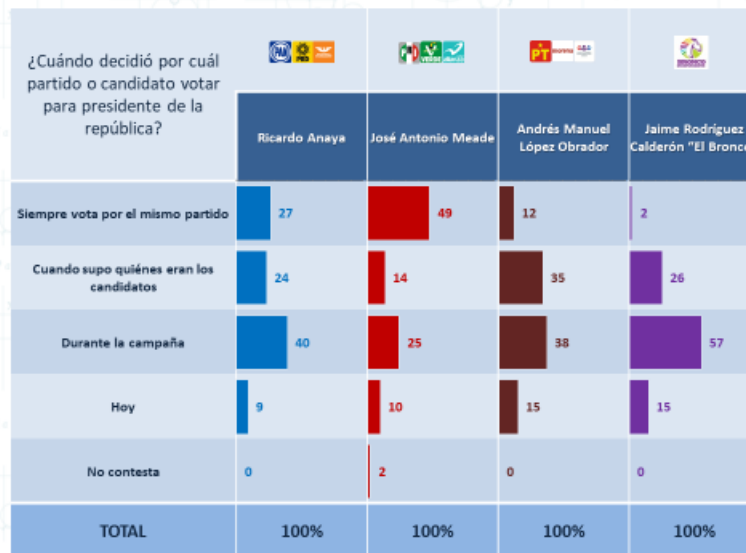
La mayoría de personas que votaron por Andrés Manuel López Obrador el pasado primero de julio decidieron su voto durante la campaña (38%), seguido muy de cerca de votantes que tomaron la decisión cuando supieron quién era el candidato (35%). Estas dos categorías explican a más de siete de cada diez electores del candidato ganador.

En tanto -como era de esperarse-, el voto de José Antonio Meade provino en mayor medida de aquellos que votan siempre por el mismo partido (49%). Ello indica que el Partido Revolucionario Institucional sigue siendo la institución con mayor tradición partidista y electores “fieles”. Anaya tuvo los mayores porcentajes en los electores que decidieron su voto durante la campaña (40%) así como en aquellos que siempre votan por el PAN (27%).



DECISIÓN DEL VOTO vs PREFERENCIA ELECTORAL

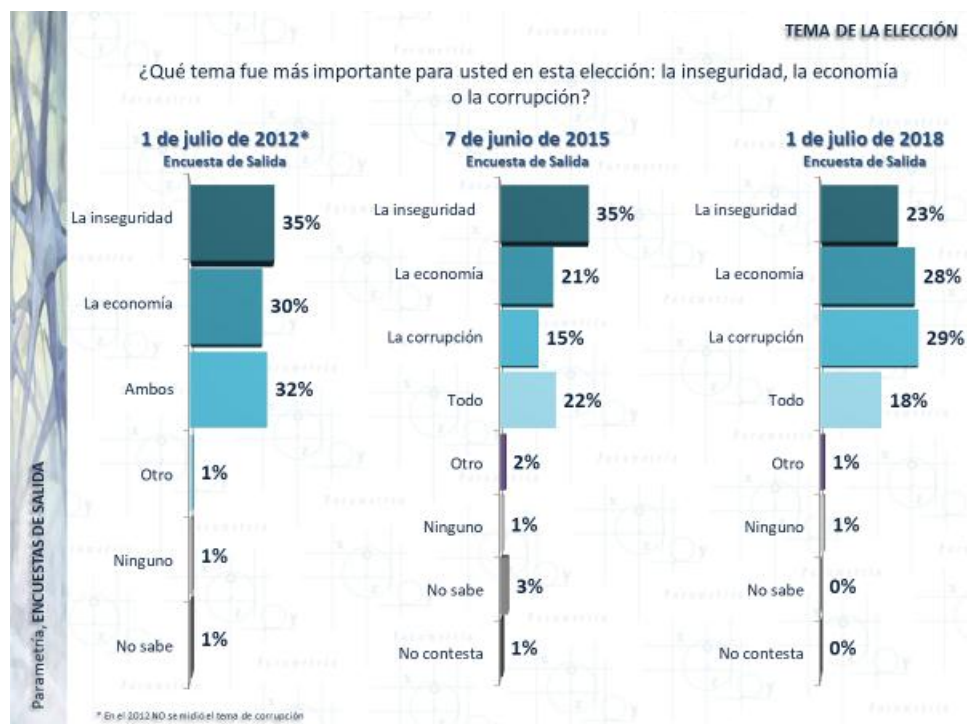
¿Cuál es el partido o candidato por el cuál votó usted el día de hoy para **Presidente de la República**?



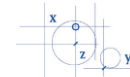
Otra de las variables importantes para analizar en esta elección es cuál consideran las personas que acudieron a las urnas fue el tema más importante de la contienda. Hasta el año 2012 sólo contemplábamos dos opciones: inseguridad y economía ya que de acuerdo con encuestas realizadas en vivienda antes de las elecciones estos eran considerados por la ciudadanía como los principales tópicos de interés. Sin embargo, a partir de 2015 incluimos también a la corrupción, pues empezó a figurar como un tema relevante en la opinión pública del país.

En 2012, la inseguridad estaba por encima de la economía como el tema más importante en la elección (35% vs 30%), mientras que el 32% de electores dijo que ambos eran relevantes. Para la elección intermedia de 2015, la inseguridad se convirtió en el tema más relevante al contar con 35% de las menciones, en tanto, la economía fue el segundo con 21% y la corrupción el tercero con 15%, mientras que el 22% de votantes dijo que todos los temas eran trascendentes. Sin embargo, vemos como para la elección presidencial de 2018 la corrupción pasó a ser el tema más relevante con el 29% de las menciones, seguido de la economía con 28%, la inseguridad ocupó el tercer sitio con 23%.

Llama la atención que del año 2015 al 2018 creció en catorce por ciento los votantes que identificaron la corrupción como el tema más importante de la elección. Estos datos cobran relevancia porque muestran que hay indicadores dominantes en cada contienda electoral, así como temas que van ganando terreno en la opinión pública del país. También es posible decir que estos tópicos se traducen en una especie de mandato, al ser las razones por las cuales candidatos y partidos fueron electos.



La corrupción fue el tema más relevante para quienes votaron por Andrés Manuel López Obrador (33%). El elector que prefirió a Ricardo Anaya dijo que la inseguridad había sido el tema más importante para decidir su voto (30%) y también fue la consideración más importante para quien se inclinó por José Antonio Meade (26%). Es interesante que para aquellos que votaron por Jaime Rodríguez la economía fue su mayor motivación (56%). El tema más importante de esta elección fue la corrupción y las motivaciones de quienes votaron por el candidato ganador también encontraron ese como su principal motivación. La pregunta que queda aquí es si este fue un tema que se construyó durante la campaña o ya era una consideración del electorado.



Parametría

TEMA DE LA ELECCIÓN vs PREFERENCIA ELECTORAL

¿Cuál es el partido o candidato por el cuál votó usted el día de hoy para Presidente de la República?

¿Qué tema fue más importante para usted en esta elección presidencial: la inseguridad, la economía o la corrupción?				
	Ricardo Anaya	José Antonio Meade	Andrés Manuel López Obrador	Jaime Rodríguez Calderón "El Bronco"
La inseguridad	30	26	25	9
La economía	23	23	22	56
La corrupción	23	20	33	20
Todo	23	23	19	15
Otro	1	2	0	0
Ninguno	0	0	1	0
No sabe	0	6	0	0
TOTAL	100%	100%	100%	100%

Es evidente el cambio del perfil del elector mexicano al paso del tiempo. En siguientes entregas se reportará otros factores decisivos para explicar esta elección presidencial que bajo cualquier óptica merece ser explicada y analizada a profundidad.

Artículo publicado en Milenio el 19 de julio de 2018. Disponible en: <https://goo.gl/dETWja>

Nota Metodológica:

Parametría. Encuesta realizada a salida de urna el primero de julio de 2018 a personas de 18 años en adelante con credencial para votar a nivel nacional que emitieron sufragio. Aplicación de encuesta: persona a persona. Marco muestral: Secciones electorales reportadas por el INE. Método de recolección de datos: Boleta llenada en secreto y depositada en una urna portátil. Número de encuestas: 1,321. Margen de error: (+/-) 2.7 %. Nivel de confianza estadística: 95 %.