

Cuando el destino (tecnológico) nos alcance

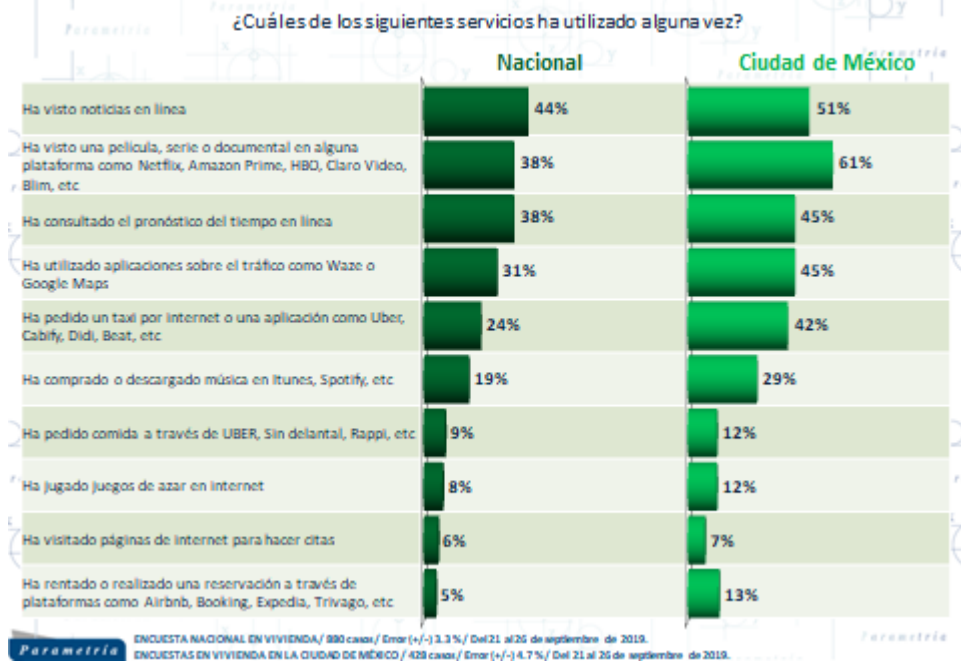
Hoy día los usuarios de internet en nuestro país llegan a dos de cada tres mexicanos de acuerdo a datos de INEGI ([ENDUTIH 2018](#)). De acuerdo con este estudio 65.8 por ciento de los mexicanos tienen acceso a tecnologías de información. El crecimiento ha sido acelerado. En 2015 era el 57.4 por ciento, en 2016 el 59.5 por ciento y en 2017 el 63.9 por ciento. Un crecimiento casi de 10 por ciento, tan sólo en 4 años.

Ahora bien, el hecho de tener acceso a estas tecnologías no implica que se utilicen en toda su capacidad. Es decir, acceso no significa necesariamente capacidad de uso. El acceso a internet puede darse a través de computadoras en hogares o telefonía “inteligente”. Para poder utilizar muchos de los servicios que ofrecen las tecnologías de la información hay que tener capacidad de pago, estar bancarizado y probablemente el requisito más restrictivo: tener capacidad de uso.

Una forma sencilla de medir el alcance de las tecnologías de la información es por el uso de sus plataformas o aplicaciones o “Apps”, como se le conoce convencionalmente. Parametría en su última medición cara a cara en hogares, la única forma de medir la población en su conjunto, indagó sobre el uso de “Apps” a nivel nacional y en la Ciudad de México. Los datos además de interesantes son reveladores sobre una tendencia que parece irreversible y que a juzgar por la experiencia de otras sociedades, cambiará nuestro estilo de vida, por decir lo menos.

No debe sorprender que las plataformas o “Apps” usadas con más frecuencia son las de entretenimiento y contenidos. Servicios como el de Netflix, Amazon Prime, entre otras, son usados a nivel nacional por el 38 por ciento de la población, y a nivel Ciudad de México por el 61 por ciento. Una señal clara de porque la televisión abierta en términos de contenidos está en una clara crisis. Ambos datos son indicativos del alto consumo de este servicio, pero en particular el de la Ciudad de México donde casi 2 de cada 3 adultos usan estas plataformas.

Probablemente el dato más evidente de cómo estas tecnologías cambiarán nuestro estilo de vida son las asociadas con la movilidad. La asistencia para datos de ubicación (Google Maps o Waze) o de descargas de música no dejan de ser interesantes, sobre todo por el diferencial entre el país y la Ciudad de México. En el caso de los primeros (Waze o Google Maps) a nivel nacional 31 por ciento de la población ha utilizado estos servicios de ubicación o tiempos aproximados de recorrido de un lugar a otro, y 45 por ciento en la capital del país. En el caso de acceso a entretenimiento musical estos porcentajes van de 19 a 29 por ciento en el país y la Ciudad de México respectivamente, con el uso de Spotify o itunes.



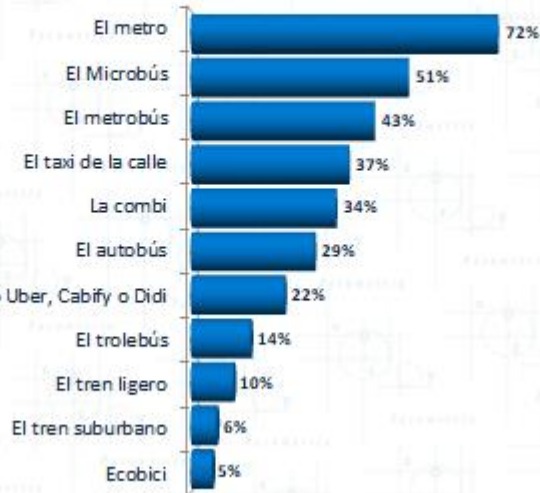
En el tema de movilidad no es casual que esta semana haya habido uno de los bloqueos o manifestaciones más disruptivos para la Ciudad de México para ver la dimensión del cambio que estamos viviendo. El bloqueo que agrupaciones de taxistas crearon, generó una parálisis en algunos puntos de la Ciudad que amerita reflexión. Más allá de la condiciones de servicio que ofrecen los taxis en esta Ciudad o la alternativa de usar una aplicación como Uber, Cabify, creo que es revelador ver las tendencias de uso.

A nivel nacional 1 de cada 4 mexicanos dice haber usado Beat, Didi, Cabify o Uber, y a nivel ciudad de México casi 20 por ciento más. Poco más de cuatro de cada diez (42 por ciento) habitantes de la Ciudad dice haber utilizado uno de estos servicios. Esta parece ser una tendencia que no tiene retorno. Lo que sucede en la Ciudad de México termina generando tendencia y sucediendo a nivel nacional.

A estos números hay que agregar la opinión de la población sobre estos prestadores de servicios. Las condiciones de los servicios de taxis no es de las mejores y el servicio que prestan es muy cuestionado por la ciudadanía. En términos de opinión y de peligrosidad la opinión de los taxis se observa muy distante de la que existe de los servicios como Didi o Cabify. Sobre todo en el tema de seguridad, que no es un tema menor hoy día en nuestro país o en la Ciudad de México.

¿Cuáles de los siguientes medios de transporte ha utilizado en los últimos 12 meses?

NIVEL DE CONOCIMIENTO



Parametría ENCUESTAS EN VIVIENDA EN LA CIUDAD DE MÉXICO / 400 casos / Error (n/-) 4.9 % / Del 23 al 26 de febrero de 2019.

¿Y qué tan seguro o inseguro se siente en (...)?

NIVEL DE SEGURIDAD

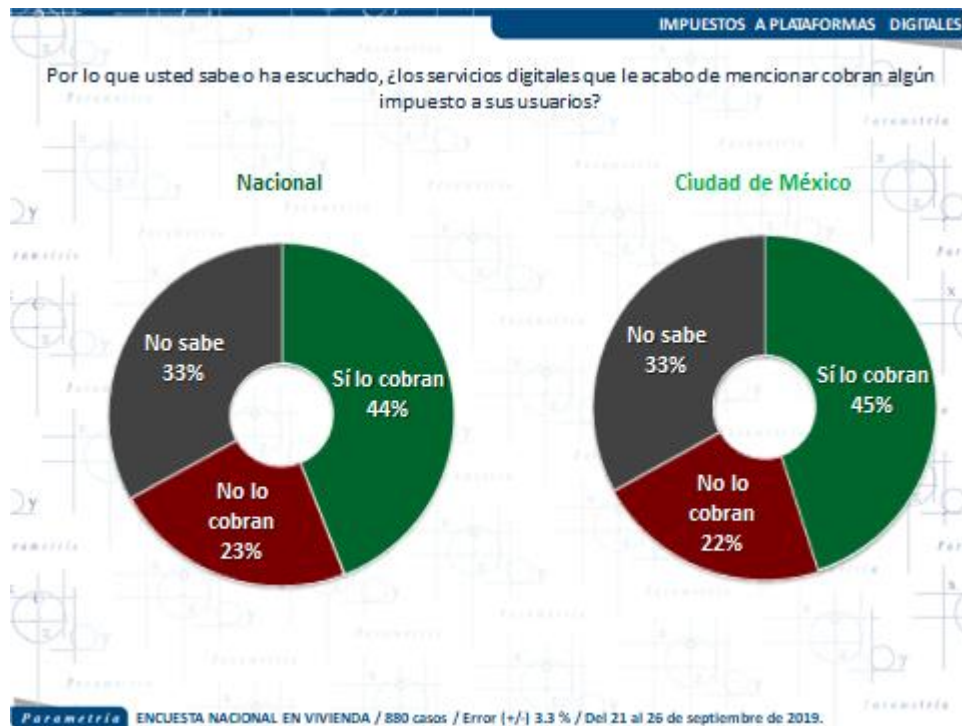


Se operó en: 100% (100% de los casos) / 100% de los casos (100% de los casos)

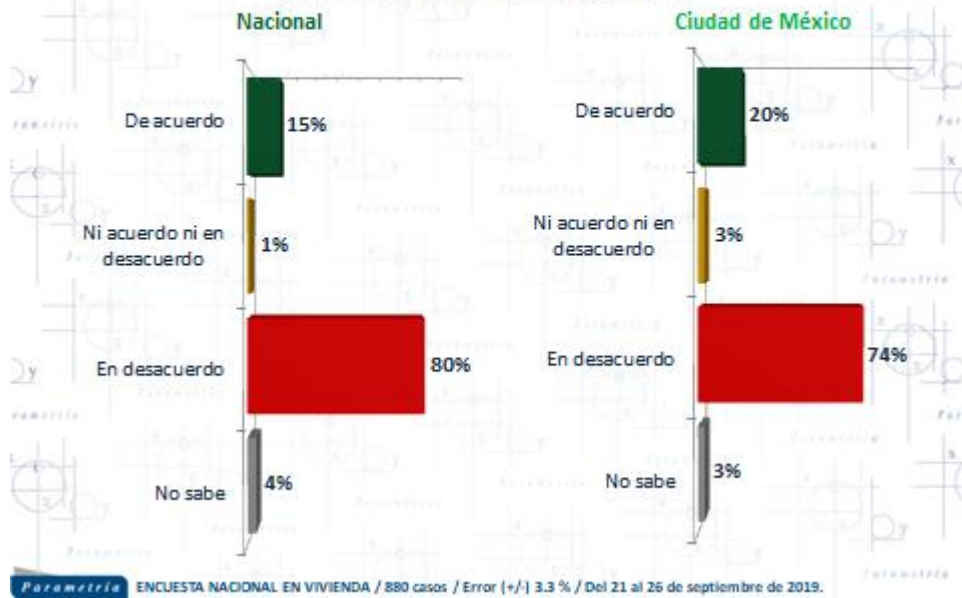
Parametría ENCUESTAS EN VIVIENDA EN LA CIUDAD DE MÉXICO / 400 casos / Error (n/-) 4.9 % / Del 23 al 26 de febrero de 2019.

Con estos números no se intenta dar razón a las plataformas de transporte sobre el movimiento de los taxistas. Tan sólo intenta reportar una tendencia que no parece tener retorno. Es más fácil que los taxis se incorporen o utilicen para su mejor servicio una plataforma, a revertir una tendencia que va más allá de sólo los servicios de movilidad.

Finalmente en el tema de cobrar impuestos a las plataformas de servicios tecnológicos, los consumidores intuyen que eventualmente ellos pagarán el costo. Por ello, la abrumadora mayoría está en contra de que paguen impuestos (ocho de cada diez). Tal vez en este tema es en el que se podría dar una pelea dados los márgenes de ganancias de estas plataformas y proponer que en lugar de pasárselos a sus consumidores los paguen de sus utilidades. Esa podría ser una batalla con más posibilidades de éxito. En lugar de intentar pelear contra una tendencia que parece ser destino.



Actualmente, algunos de los servicios digitales que le acabo de mencionar NO cobran impuestos a sus usuarios, ¿usted estaría de acuerdo o en desacuerdo en que los servicios digitales cobren impuestos como sucede con otros productos o servicios?



Artículo publicado en milenio

[Consultalo aquí](#)

Nota metodológica: Encuesta cara a cara en vivienda. Representatividad: nacional y CDMX. Número de entrevistas a nivel nacional: 880 encuestas. Número de entrevistas en la CDMX: 428 encuestas. Fecha de levantamiento: del 21 al 26 de septiembre de 2019. Nivel de confianza estadística: 95%. Margen de error: (+/-) 3.3% a nivel nacional y (+/-) 4.7% en la CDMX. Diseño, muestreo, operativo de campo y análisis: Parametría SA de CV. Método de muestreo: aleatorio sistemático con probabilidad proporcional al tamaño. Unidad de muestreo: las secciones electorales reportadas por el INE. Población objetivo: personas de 18 años en adelante con credencial para votar que al momento de la entrevista residan en el lugar de interés.